



# BILAN 2022

# PROJETS 2023

UNION RÉGIONALE DES CENTRES PERMANENTS D'INITIATIVES  
POUR L'ENVIRONNEMENT DE NORMANDIE



[www.urcpie-normandie.com](http://www.urcpie-normandie.com)

# SOMMAIRE

.....

<b>LE MOT DU PRÉSIDENT .....</b>	<b>3</b>
<b>L'UNION RÉGIONALE DES CPIE DE NORMANDIE .....</b>	<b>4</b>
L'essentiel de l'année 2022 .....	4
L'inscription dans un réseau et une communauté de valeurs.....	6
La vie associative.....	8
L'équipe salariée.....	9
<b>QUELQUES DONNÉES ÉCONOMIQUES .....</b>	<b>10</b>
<b>DES ACTIONS POUR L'ENVIRONNEMENT ET LE DÉVELOPPEMENT DES TERRITOIRES</b>	<b>13</b>
La sensibilisation au changement climatique.....	13
La connaissance et la préservation de la biodiversité.....	15
La préservation, la gestion et la valorisation du patrimoine littoral.....	22
La santé-environnement.....	29
Le jardinage au naturel.....	31
L'éducation à l'environnement en quartier politique de la ville.....	34
<b>UNE UNION RÉGIONALE AU SERVICE DE SES ADHÉRENTS .....</b>	<b>36</b>
La mise en réseau et l'animation.....	36
La représentation et le suivi des partenariats institutionnels et associatifs.....	36
Le pilotage de projets régionaux et le soutien à l'émergence de nouveaux projets.....	38







## LE MOT DU PRÉSIDENT



L'année 2022 a encore été une très bonne année pour les projets de l'Union Régionale. Parmi eux citons quelques premières : représentation de la Conférence théâtralisée « Debout les vaches la mer monte ! », actions de formation et débuts de l'Observatoire des saisons...

Avec le départ d'Anne LE VIAVANT, le conseil d'administration a décidé de transformer le CDD chargée de mission « pêche à pied » en un CDI plus large. Nous avons donc créé un poste de cheffe de projets littoraux avec le recrutement de Marie FRANCOU. Six mois plus tard, ce pari semble réussi puisque, par sa présence, nous avons pu déposer nos dossiers auprès de nos partenaires pour des projets qui, depuis plusieurs années, étaient dans les cartons : Eco-gestes, festival des Sentinelles de la mer...

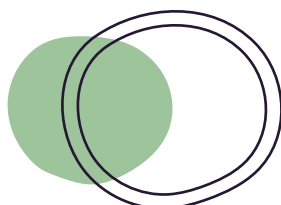
Le travail de notre directrice et coordinatrice des actions initiées et portées par les CPIE a également permis de développer des projets ambitieux régionaux. Pour rappel, si un des 4 CPIE normands a un projet pouvant avoir une dimension régionale, notre UR peut permettre de le déployer sur toute la région. A titre d'exemple, citons le dossier « Sentinelles du climat » mobilisant de nombreux partenaires à partir d'une idée du CPIE du Cotentin.

Cette année, je voudrais insister sur un point encore souvent méconnu sur le fonctionnement d'un bon nombre d'associations loi 1901.

L'Union Régionale regroupe 4 CPIE pour un total de 70 salariés. Nos associations employeuses doivent être gérées comme de véritables entreprises (même si nous sommes des entreprises de l'économie sociale et solidaire). La réglementation qui s'adresse à n'importe quelle entreprise s'applique également à nous : Conseil économique et social à partir de 11 salariés, augmentations obligatoires des salaires décidés par accord de branche, provisionnement retraite ... ; nous devons faire face aux mêmes types de charges : loyers, immobilisations, expertise comptable, numérique... Ces coûts sont intégrés dans nos coûts jour et nos devis ; leur non prise en compte dans certains plans de financement nous met en difficulté et peut remettre en cause la pérennité de nos structures.

Bien sûr ce problème est partagé par toutes les associations employeuses. Peut-être faudra-t-il se regrouper pour faire changer la perception de nos associations loi 1901 ?

En interne, le recours à des salariés pose la question de la place de l'administrateur bénévole. L'année 2022 a donc été consacrée, par le biais d'un Dispositif Local d'Accompagnement, à réfléchir sur la place et le rôle des administrateurs de l'URCPIE. Dans cet environnement de professionnels salariés, quelles sont les attentes des directeurs et directrices de CPIE par rapport aux administrateurs et réciproquement ? Ce DLA nous a permis une réflexion approfondie. Le chantier n'est pas terminé mais des perspectives ont pu être tracées.



*Charles Boulland*



# L'UNION RÉGIONALE DES CPIE DE NORMANDIE

## L'ESSENTIEL DE L'ANNÉE 2022



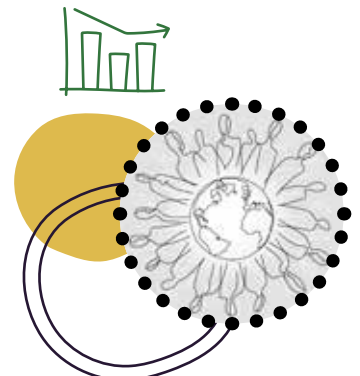
14.Janvier

Temps de travail interCPIE normands pour construire la feuille de route régionale 2022-2023



28.Janvier

Obtention de l'agrément du Réseau Compost Citoyen pour l'organisation de formations «réfèrent de site» compostage.



Mai-Juin

Participation de l'URCPIE Normandie aux travaux de l'UNCPIE pour la construction de la feuille de route des UR dans le cadre de la stratégie de réseau

Hiver

Printemps



25.Janvier

Rencontres régionales du réseau sur le thème de l'accompagnement au changement



31.Janvier

Début de la formation-action « Changement climatique et santé »

14.Juin

Assemblée générale de l'URCPIE





# 2022



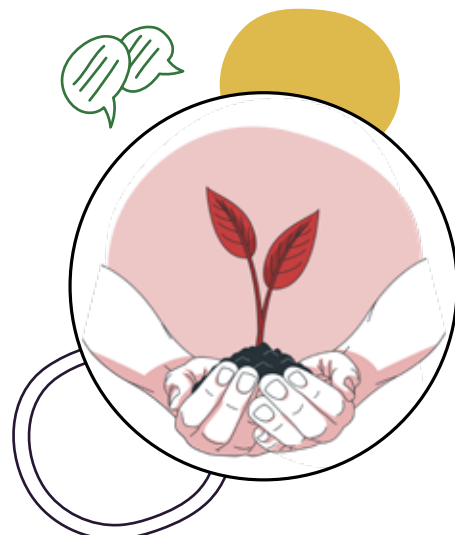
Juillet

Lancement du programme de sciences participatives Alien Mer Normandie



08. Septembre

Séminaire interne au réseau pour la formalisation du projet associatif



3-4. Novembre

La formation « Créer un jardin et animer au jardin » est la première du catalogue à se concrétiser

Ete

Automne

28. Août

Atteinte des objectifs de réintroduction de la phase 1 du programme de conservation du Sonneur à ventre jaune



© DUFOUR Gwenélie

26. Septembre

Arrivée de Marie FRANCOU au poste de cheffe de projet littoral



15. Novembre

Première de la conférence théâtralisée « debout les vaches, la mer monte : le spectacle » lors des Rencontres Normandes du développement durable





# L'UNION RÉGIONALE DES CPIE DE NORMANDIE

## L'INSCRIPTION DANS UN RÉSEAU ET UNE COMMUNAUTÉ DE VALEURS

Les CPIE agissent sur leurs territoires pour que les personnes et les organisations (collectivités, associations, entreprises...) prennent en compte les questions environnementales dans leurs décisions, leurs projets et leurs comportements ; pour **faciliter l'action commune en faveur de la transition écologique et d'un développement durable**.

Il existe **80 CPIE en France**, réunis au sein de l'**Union Nationale des CPIE**, reconnue d'utilité publique.

En Normandie, l'URCPIE forme un réseau fort de 4 CPIE représentant une **soixantaine-dizaine de salariés** et **plusieurs centaines d'adhérents et de bénévoles** répartis sur 4 départements normands.

## Les 4 CPIE normands

### CPIE du Cotentin

Association « Vivre en Cotentin »,  
créée en 1985, labellisée en 1993

14 adhérents personnes morales  
124 adhérent.e.s personnes physiques  
19 salarié.e.s permanent.e.s

<https://www.cpiecotentin.com/>

(Lessay - 50)

### CPIE Vallée de l'Orne

Association « L'Aulne Vert »,  
créée en 1984, labellisée en 1987

10 adhérents personnes morales  
68 adhérent.e.s personnes physiques  
26 salarié.e.s permanent.e.s

<https://www.cpievdo.fr/>

(Caen - 14)





**Concertation**  
recueillir la vision des publics concernés pour décider

**Sensibilisation**  
faire prendre conscience de l'importance d'agir

**Education**  
apprendre; transmettre un savoir



**Expertise**  
fournir à des projets des éléments scientifiques et techniques

**Médiation / Mobilisation**  
être l'interface entre différents acteurs



### CPIE Terre de l'Eure Pays d'Ouche

Association « 1001 Légumes »,  
créée en 2006, labellisée en 2019

2 adhérents personnes morales  
110 adhérent.e.s personnes physiques  
7 salarié.e.s permanent.e.s

<https://www.1001legumes.com/>

(Mesnil-en-Ouche - 27)

### CPIE Collines Normandes

Association « Maison de la Rivière et du Paysage », créée en 1991, labellisée en 2002

50 adhérents personnes morales  
184 adhérent.e.s personnes physiques  
18 salarié.e.s permanent.e.s

<https://www.cpie61.fr/>

(Athis-Val-de-Rouvre - 61)

### URCPIE de Normandie

4 CPIE adhérents

3 salarié.e.s permanent.e.s

[www.urcpie-normandie.com](http://www.urcpie-normandie.com)

(Caen - 14)



## LA VIE ASSOCIATIVE

### LE CONSEIL D'ADMINISTRATION

Il se compose de représentant-e-s de chaque CPIE, soit au 31 décembre 2022, **9 administrateurs-trices**. Il définit les orientations stratégiques de l'Union Régionale et appuie les équipes salariées pour leur mise en œuvre opérationnelle. Il s'est réuni 5 fois en 2022.

#### LES MEMBRES DU CONSEIL D'ADMINISTRATION EN 2022

**Charles BOULLAND** | Président  
Président du CPIE du Cotentin

**Jean-Pierre PAILLETTE** | Trésorier  
Administrateur du CPIE Vallée de l'Orne

**Annick BRIL** | Secrétaire  
Présidente du CPIE Terres de l'Eure Pays d'Ouche

**Annick DERRIEN**  
Trésorière du CPIE des Collines Normandes

**Stéphanie DEROBERT**  
Présidente du CPIE Vallée de l'Orne

**Franck PARISOT**  
Administrateur du CPIE Vallée de l'Orne

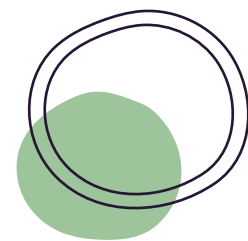
**Lauriane TANAY**  
Administratrice du CPIE Terres de l'Eure Pays d'Ouche

**Armelle VIALLO**  
Administratrice du CPIE Terres de l'Eure Pays d'Ouche

**Catherine ZAMBETTAKIS**  
Trésorière du CPIE du Cotentin







## LA COMMISSION RESSOURCES HUMAINES

Cette commission composée de deux administrateurs, d'une directrice de CPIE et de la directrice de l'URCPIE s'est réunie 2 fois en 2022. Son plan de charge a été assez conséquent avec la mise en place de l'avenant 182 à la convention collective ECLAT (animation) impactant fortement les associations. Sans compter le suivi de l'équipe et des documents de gestion des ressources humaines.

## L'ÉQUIPE SALARIÉE DE L'URCPIE



**Genièvre FRANÇOIS**  
Directrice



**Marie FRANCOU**  
Cheffe de projet littoral



**Mégane SKRZYNIARZ**  
Chargée de mission  
amphibiens - reptiles



**Sophie MALINGE**  
Assistante de gestion



**Marianna SAAKYAN**  
Comptable

L'année 2022 a été riche en bouleversements au sein de l'équipe : suite au départ d'Anne LE VIAVANT, coordinatrice de l'observatoire de la pêche à pied Manche – Mer du Nord, à la fin de son CDD en juin, Marie FRANCOU est arrivée fin septembre en tant que cheffe de projet littoral en CDI.

Suite au départ de Diana PETIT-SARKANJ, comptable – gestionnaire de paie, du groupement d'employeurs MEDIA, c'est Marianna SAAKYAN qui la remplace sur les mêmes missions pour 2 jours par mois à l'URCPIE.

A la fin de l'année, l'URCPIE a pu compter sur l'appui de Valérie REMIGEREAU, comptable à temps partiel au CPIE du Cotentin et de Manon JEAN, chargée de communication à temps partiel au CPIE Collines Normandes, pour remplacer Sophie MALINGE, assistante de gestion de l'URCPIE, en arrêt prolongé.

Enfin, l'URCPIE a accueilli deux stagiaires pour appuyer Mégane SKRYNIARZ dans la mise en œuvre du programme de réintroduction du sonneur à ventre jaune. Il s'agit de Matéo BRETEAU et Sascha SERRANO.

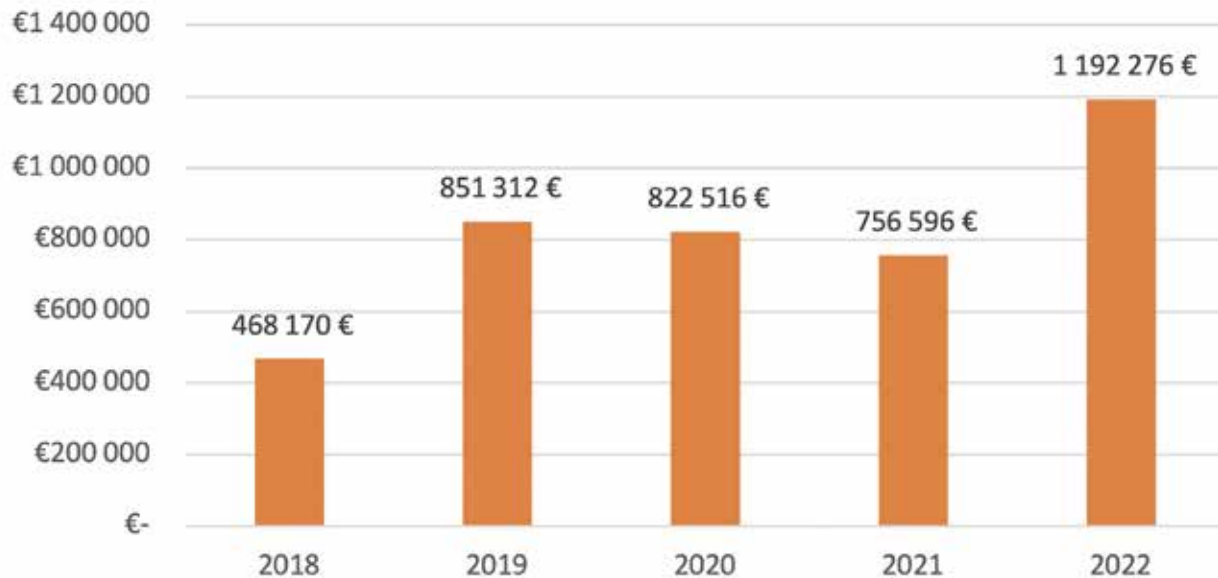
Merci à tous·tes les ancien·ne·s, nouveaux·velles et renforts pour leur implication dans le fonctionnement de l'association et la mise en œuvre des projets.





## QUELQUES DONNÉES ÉCONOMIQUES

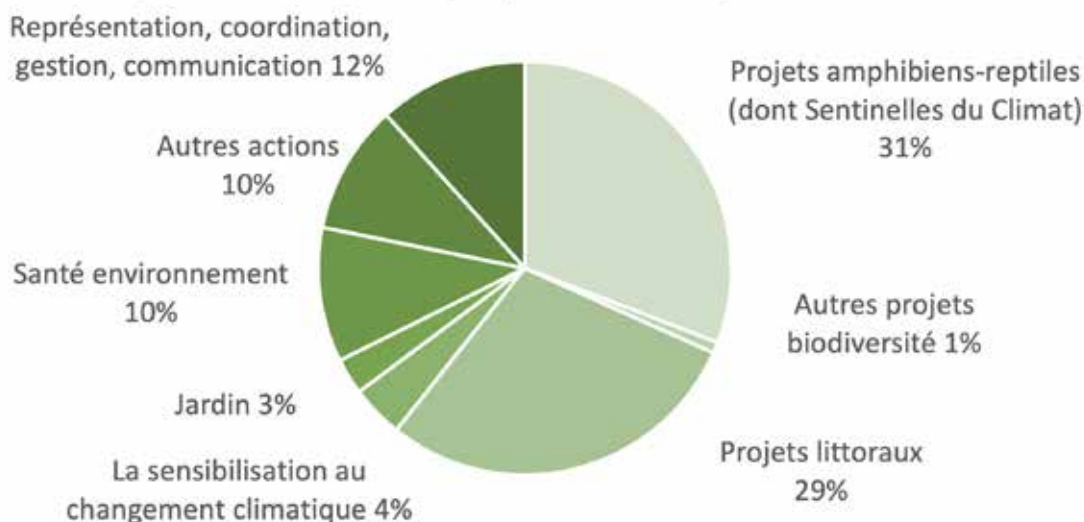
Evolution du budget total de l'URCPIE



Evolution des fonds propres de l'URCPIE

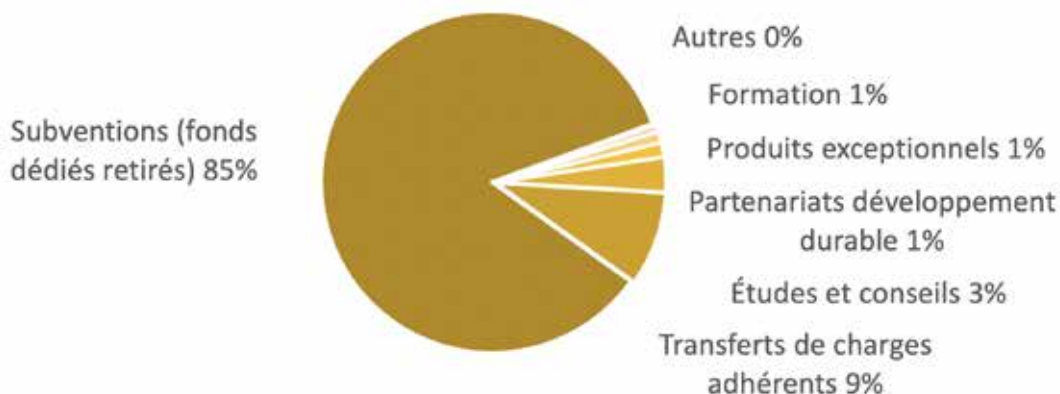


## Répartition des charges par thématiques d'actions



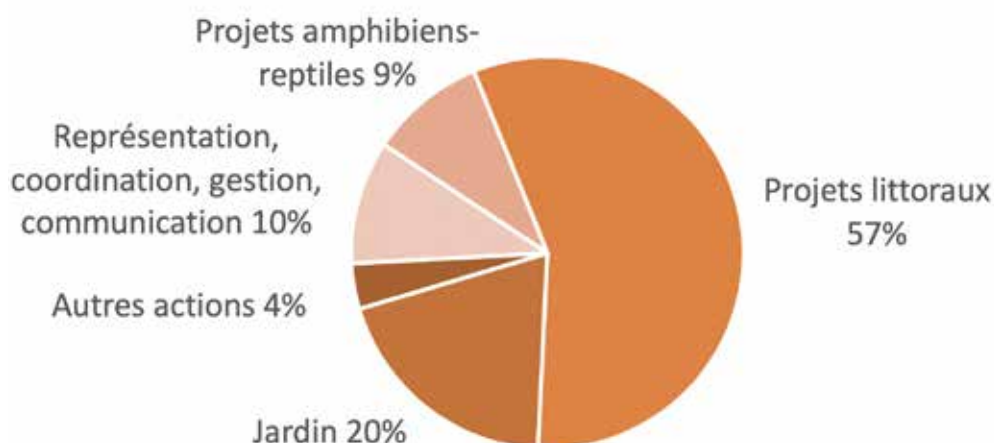
## Les produits de l'URCPIE Normandie

Résultat 2022 de l'URCPIE = 11 543 €



## Répartition des temps bénévoles valorisés en fonction des actions

Le bénévolat est valorisé à hauteur de 132 552 € en 2022, représentant 920 jours







# DES ACTIONS POUR L'ENVIRONNEMENT ET LE DÉVELOPPEMENT DES TERRITOIRES

## 1 LA SENSIBILISATION AU CHANGEMENT CLIMATIQUE

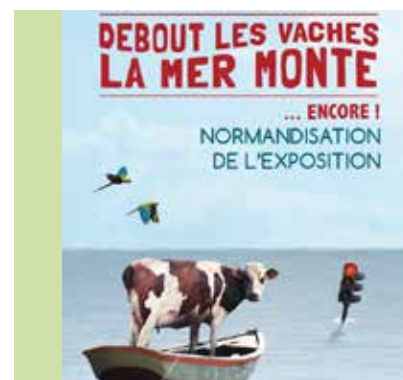


### • « DEBOUT LES VACHES, LA MER MONTE »

Pilotage CPIE Vallée de l'Orne

L'exposition « **Debout les vaches, la mer monte** », conçue par le CPIE Vallée de l'Orne, met en scène des territoires soumis au réchauffement climatique sur le principe de cartes postales envoyées depuis le futur.

Cette nouvelle exposition propose 5 panneaux du littoral calvadosien, auxquels s'ajoutent 6 panneaux hors Calvados littoraux et intérieurs, 1 panneau introductif, et 1 panneau conclusif axé sur les aspects psycho-sociaux et comportementaux et proposant des perspectives positives... Un nouveau livret « visiteurs » a également été rédigé.



### Les 6 nouveaux panneaux



> **Le Pays d'Auge** avec son terroir historique amené à évoluer, nous conduisant à repenser nos modes de production agricole pour éviter l'appauvrissement des sols.

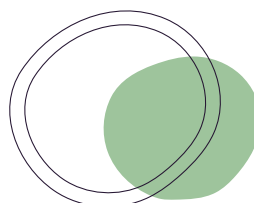
> **Le Havre** et la problématique générale des ports dont l'activité est intimement liée au commerce du pétrole : quels enjeux économiques ? quel avenir pour ce port ?

> **Le Bocage Armoricaïn avec la Roche d'Oëtre** où des pentes fortes soumises à des lessivages et des suppressions d'arbres accroissent le risque de sécheresse et nous amène à repenser nos forêts sur une échelle de temps plus longue.

> **Le littoral de la Manche avec le village de Regnéville-sur-Mer** aborde la question du « glissement » du village depuis les terres vers la dune : il est ici question de l'urbanisation et des enjeux financiers et sociologiques qui en découlent face aux risques de submersion

> **La ville de Varengeville et les falaises du Pays de Caux**, le littoral normand le plus sujet à l'érosion.

> **Un village fictif dans l'Eure** entouré de plateformes logistiques s'inscrivant dans une logique mondiale destructrice du climat et des écosystèmes





## La conférence théâtralisée

A côté de cette exposition, le réseau a travaillé sur un nouvel outil de sensibilisation sous la forme d'un spectacle scientifique et humoristique, sorte de « C'est pas sorcier » climatique.

Le spectacle met en scène 3 personnages : un scientifique-conférencier qui présente les mutations climatiques à attendre en Normandie, perspectives issues des travaux du GIEC normand, et deux comédiennes qui jouent tour à tour des pêcheuses sur le littoral, des habitantes du Bocage ou des spécialistes du greenwashing. La pièce mêle vidéos tournées sur les lieux les plus marquants du réchauffement (Etretat, Caen, plages du Calvados, Bocage ornais), et scènes de théâtre vaudevillesques. Après la pièce, un débat avec le public est proposé pour mieux se projeter et envisager des solutions localement.

Projet initié et mis en œuvre grâce au soutien de la Région Normandie dans le cadre d'une enveloppe GIEC, la conférence a été jouée 3 fois en 2022 : avant-première devant les équipes des CPIE, Rencontres Normandes du Développement Durable et réunion publique organisée par la Communauté de communes de Saint-Sauveur Villages ; ces représentations ont touché environ 260 spectateurs.

### PERSPECTIVES 2023

Dans le cadre de l'enveloppe GIEC initiale, deux nouvelles représentations de la conférence dans l'Orne et en Seine-Maritime ;

De nouvelles représentations sur demande de partenaires intéressés par la démarche.





## • L'OBSERVATOIRE DES SAISONS

Pilotage CPIE Collines Normandes



De manière à **sensibiliser et impliquer le plus grand nombre aux impacts du changement climatique en Normandie**, le réseau des CPIE a décidé de décliner en Normandie l'opération de sciences participatives, « **Observatoire des saisons** », piloté par Tela Botanica. Ce programme national de sciences participatives propose aux citoyens-nes de fournir des données d'observations simples et de contribuer à la recherche scientifique sur le changement climatique.

Plantes comme animaux sont sensibles aux variations de température : quel est alors l'impact du changement climatique sur la nature ? La floraison et la fructification des végétaux, ou encore, l'éclosion des œufs des oiseaux sont-ils perturbés par les hausses des températures ? Pour répondre à ces questions, la phénologie, l'étude des rythmes de vie des plantes et animaux en fonction des saisons et du climat, est privilégiée.

Exemple de fiche phénologique  
(ouvrage : *Les plantes au rythme des saisons* - Biotopie Editions)



L'année 2022 a été marquée par la mise en place du groupe projet régional, avec un important travail de benchmark et de réflexion collective sur la mise en place de la démarche à l'échelle régionale :

- > Identification des besoins du groupe-projet ;
- > Collecte de retours d'expériences (Tela Botanica, Cistude Nature ...) ;
- > Réflexion sur les modalités de déploiement sur le territoire : espèces déjà étudiées par les naturalistes et scientifiques, adaptation des espèces à l'échelle normande et aux CPIE, identification de sites et les publics cibles, communication ... ;
- > Prise de connaissance de l'appui technique et pédagogique proposé par Tela Botanica ;
- > Recherche de partenaires techniques (Sentinelles du Climat, GIEC Normand) et financiers ;
- > Organisation d'ateliers au Musée d'Initiation à la Nature (CPIE Vallée de l'Orne), déjà référencé site observatoire des saisons.



Atelier jardin et observatoire des saisons au Cpie Vallée de l'Orne

### PERSPECTIVES 2023

Cette année sera décisive quant à l'avenir de ce projet. L'ensemble du groupe « Observatoire des saisons » expérimentera, sur ses sites d'accueil, les protocoles créés par Tela Botanica et pourra bénéficier d'une formation (en présentielle, automne 2023). Dans le même temps, il s'agira aussi de pérenniser le modèle économique du projet.





## • ENTREPRISES ET BIODIVERSITÉ

Pilotage URCPIE

Dans la suite du travail mené dans le cadre des « **Points info pour la biodiversité** » (PIB) qui visait à apporter de la ressource sur la biodiversité auprès de publics divers : grand public, étudiants, collectivités, agriculteurs..., l'Union Régionale, a constitué en 2022 un nouveau groupe régional pour travailler spécifiquement la mobilisation des entreprises en faveur de la biodiversité.

Les entreprises vont en effet de plus en plus être confrontées à la nécessité de mieux prendre en compte la biodiversité : il s'agit de répondre à une demande sociale, renforcer leur image, répondre à des contraintes réglementaires voire maintenir et développer leurs activités (cf. fiche ressources «faciliter la biodiversité dans mon entreprise» de l'ANBDD).



Cet état des lieux a été présenté aux partenaires tels que l'ANBDD et l'OFB et sert de base de réflexion pour un renforcement des actions à mener : quelles entreprises / quels types d'entreprises privilégier ? quelles actions proposer prioritairement ? vers quel(s) label(s) orienter les entreprises ?...

Ce travail bénéficie du soutien de la Région Normandie et de l'OFB via l'UNCPIE dans le cadre d'une convention visant à déployer les engagements pour la nature.



Le premier travail du groupe a été de recenser l'existant en matière de partenariats avec les entreprises dans les CPIE normands :



Les types d'entreprises en relation avec les CPIE



Les types d'actions menées

## PERSPECTIVES 2023

Structuration des propositions à apporter aux entreprises pour une meilleure prise en compte de la biodiversité.

## • LA PRÉSERVATION DU BOCAGE

Pilotage CPIE Collines Normandes

Le bocage est un élément identitaire fort de la Normandie et est à la croisée de nombreuses problématiques à l'image de la biodiversité, la qualité de l'eau, les changements climatiques, etc.

Au sein des CPIE, le CPIE Collines normandes s'est investi sur le sujet depuis 2018 via l'animation des Mesures agroenvironnementales et climatiques et porte actuellement plusieurs projets.

A l'automne 2022, au gré de demandes et d'échanges entre les quatre CPIE normands, les 3

autres structures ont souhaité s'investir sur ce sujet dans le cadre régional de l'URCPIE.

La fin d'année a permis à chacun de prendre l'attache de ses collectivités et des partenaires locaux. Cette phase s'est vue facilitée par le fait que les intercommunalités de chaque CPIE sont lauréates de l'Appel à Manifestation d'Intérêt « **Opération Normandie Haie** » organisé par la région et qui a désigné 10 territoires en Normandie.



© Béa GILOT

### PERSPECTIVES 2023

L'année 2023 permettra de s'accorder sur un projet commun à l'échelle de l'URCPIE et de mettre en œuvre les premières actions.

# • L'OBSERVATOIRE BATRACHO-HERPÉTOLOGIQUE NORMAND (OBHEN)

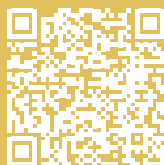
Pilotage CPIE du Cotentin

L'OBHeN bénéficie du soutien de l'Agence de l'Eau Seine-Normandie depuis 2005 mais aussi, depuis 2022 de la Région et de la DREAL, pour ses volets « connaissance » et « conseil ».

Ses missions, en lien avec la Société Herpétologique de France, vont de la collecte et analyse des données jusqu'au conseil et à la sensibilisation des institutions et autres acteurs du territoire. Ces missions socles sont le préalable indispensable aux programmes de conservation comme le programme de réintroduction du Sonneur à ventre jaune et plus largement le Plan Régional d'Actions « Amphibiens et Reptiles en péril » (PRA ARP).

## Quelques éléments clés pour 2022

> Publication des listes rouges des Amphibiens et des Reptiles de Normandie :



> Année record de sécheresse en Normandie et déclin des amphibiens objet d'un article dans Le Monde où les travaux de l'OBHeN sont évoqués :

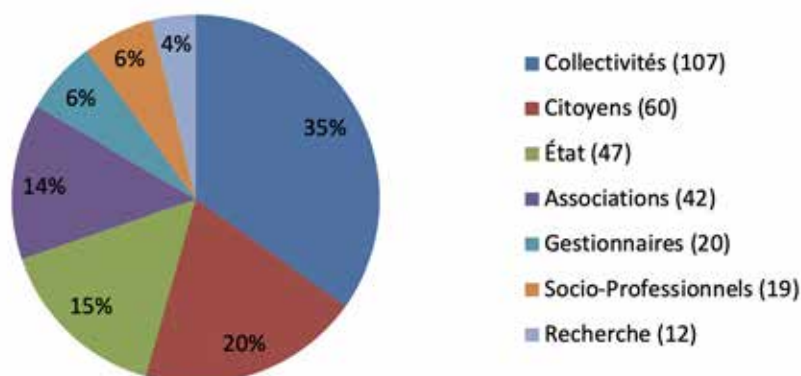


> 6 197 données saisies et validées en 2022 dont 969 photos postées par le grand public sur le site undragon.org (contre 766 en 2021 et 452 en 2020).

> Intégration et analyse des données 2022 issues du programme scientifique POPAmphibien (SHF/CEFE-CNRS) : plus du quart des populations ont disparu en 15 ans.

> Plus de 300 demandes de conseils traitées (citoyens, collectivités, gestionnaires, associations, État, socioprofessionnels).

## Répartition des sollicitations par type d'acteur



## PERSPECTIVES 2023

Poursuite des missions socles, début du programme régional Plan Régional d'Actions Amphibiens et Reptiles en Péril, intégration des reptiles dans le programme Les Sentinelles du climat, fusion de l'outil undragon.org avec «INPN Espèces» (Inventaire National du Patrimoine Naturel) du MNHN...



## • LE PRA AMPHIBIENS-REPTILES EN PÉRIL

Copilotage CPIE du Cotentin et CPIE Terre de l'Eure Pays d'Ouche

A la suite de la parution des nouvelles listes rouges régionales, **cinq espèces normandes** ressortent comme **particulièrement menacées** : le crapaud calamite, le pélodyte ponctué, le sonneur à ventre jaune, la vipère péliade et le lézard des souches.

En 2022, l'Agence de l'Eau Seine-Normandie a soutenu l'OBHeN pour la mise en place d'un programme d'action en faveur de ces cinq espèces, dans le but de créer et d'animer un Plan Régional d'Action (PRA) via le volet « Opérations de Conservation de la Biodiversité ». L'Office Français de la Biodiversité, a quant à lui fléché un soutien complémentaire pour la prise en compte de la vipère péliade, notamment en termes de sensibilisation, auprès du grand public, des collectivités et autres acteurs du territoire.



*La vipère péliade, une des espèces cibles du projet de plan d'action, a subi une régression de 50% de ses effectifs en 30 ans, avec une disparition de 15% de son aire de répartition en seulement 7 ans.*

Durant cette année, la préfiguration de ce PRA a été réalisée : test des protocoles, début des inventaires, définitions des objectifs, cartographie des secteurs à enjeux et montage du dossier financier.

Au cours de ces tests, les espèces cibles présumées disparues de certains secteurs (car non observées depuis plus de vingt ans) ont été redécouvertes dans 6 mailles sur les 17 prospectées, démontrant l'efficacité de ces protocoles pour redécouvrir certaines populations cachées.

Les différents travaux de coordination et de mise en œuvre du programme ont permis la création de différentes cartes des secteurs à enjeux et de définir des premiers objectifs opérationnels pour les 3 prochaines années (2023-2025).

Grace à la définition de ce programme, l'OBHeN a remporté l'appel à projets « Eau et Biodiversité » proposé par l'AESN, permettant ainsi d'assurer la rédaction, le lancement et la mise en application du PRA pour les années 2023-2025. Ce soutien sera complété par les financements de la Région Normandie, mais aussi de l'Office National des Forêts (ONF) pour la prise en compte de la vipère péliade dans la gestion des massifs forestiers de la région.



*Le pélodyte ponctué a été détecté dans la boucle d'Elbeuf durant les prospections de 2022, alors qu'il n'y avait pas été observé depuis 1999*

# • LA RÉINTRODUCTION DU SONNEUR À VENTRE JAUNE SUR LA VALLÉE DE L'ITON

Pilotage scientifique du CPIE du Cotentin et pilotage administratif URCPiE de Normandie

© DUFOUR Gwenaëlle



L'année 2022 du programme de réintroduction du sonneur à ventre jaune en Normandie a été marquée par **l'atteinte des objectifs de réintroduction avec 853 crapelets relâchés** (objectif initial : 750 individus) au sein d'habitats naturels restaurés depuis 2019, dont 344 relâchés en 2022. Ces résultats atteints avec une année d'avance font suite aux améliorations apportées au sein de l'élevage conservatoire (installation de terrariums, passage de 1 à 2 soigneurs, etc.) soutenues financièrement par l'Agence de l'Eau Seine Normandie et l'Agglo Seine Eure.

Côté élevage, ces changements ont également permis de largement **doubler le nombre de naissances**. Malgré une charge de travail plus conséquente en raison de cette hausse d'effectif, le taux de survie des crapelets reste en constante

augmentation depuis le début du programme : 55 % des individus nés en 2022 se sont développés jusqu'à métamorphose complète (54 % à l'élevage en 2021 et moins de 10 % en milieu naturel).

L'année 2022 est aussi celle du **lancement de la phase de terrain du diagnostic d'évaluation des habitats favorables au sonneur au sein de la vallée de l'Iton**. Ainsi la création et la mise en place d'un protocole d'évaluation a permis de **caractériser près de 50 km d'habitats** (40 % du secteur d'étude) avec le soutien d'un stagiaire de Master 2 durant 6 mois. Dès aujourd'hui **3 secteurs ressortent comme favorables à la présence de l'espèce...** de nouveaux sites de réintroduction ? La démarche est engagée par l'URCPiE auprès des acteurs de 2 secteurs qui pourraient voir le Sonneur revenir d'ici quelques années.

Si l'année 2023 marquera la fin de la phase 1 du programme Sonneur, les résultats qui en ont émergés inspirent pour la suite. Ainsi à l'automne 2022, l'URCPiE a travaillé sur l'élaboration d'une phase 2 qui se traduira à travers le volet « Sonneur à ventre jaune » du futur Plan Régional d'Actions Amphibiens et Reptiles en Périls qui devrait voir le jour en 2024 !

## PERSPECTIVES 2023

Mise en place de groupes de travail pour la co-construction et la rédaction du PRA Amphibiens et Reptiles en Périls;  
Poursuite du diagnostic d'évaluation de l'état de conservation des habitats pionniers dans la vallée de l'Iton avec le soutien d'un stage de 6 mois ;  
Poursuite des réintroductions des sonneurs issus de l'élevage conservatoire ;  
Création d'un guide de gestion conservatoire des habitats à Sonneur à ventre jaune à destination des gestionnaires d'espaces.





• LA RÉINTRODUCTION DU SONNEUR À VENTRE JAUNE  
SUR LA VALLÉE DE L'ITON



..... METAMORPHE - GOUVILLE



## • LES SENTINELLES DU CLIMAT

Pilotage CPIE du Cotentin



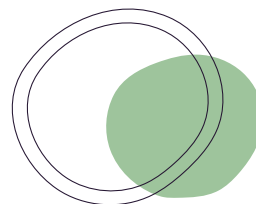
Connaître, comprendre et agir en fonction des scénarios du GIEC afin de sauvegarder les espèces les plus fragiles

Le programme de recherche-action « les sentinelles du climat » vise à mieux connaître les effets locaux et régionaux du changement climatique sur la biodiversité (flore/habitat, invertébrés, amphibiens et reptiles). La finalité est de contribuer aux politiques environnementales et d'orienter les mesures de gestion des écosystèmes.

Cette démarche a été élaborée en 2016 par l'association Cistude Nature, en collaboration avec ses partenaires de Nouvelle-Aquitaine et un conseil scientifique interrégional. En 2021-2022, à l'initiative de l'URCPIE de Normandie et avec le soutien de l'OFB, un collectif de scientifiques composé de naturalistes, géographes, climatologues, hydrologues, biostatisticiens..., a réfléchi à une déclinaison normande. Une première liste d'espèces sentinelles du climat a été élaborée. Ces indicateurs biologiques sont climato-sensibles, en régression et possèdent des capacités de dispersion assez faibles.

Les bases de données naturalistes existantes (CBN, GRETIA, OBHeN, CEN) pourront être consultées et croisées aux variables climatiques afin d'identifier une probabilité de répartition potentielle de référence au présent et dans le futur de ces espèces. En complément de cette approche macroclimatique, des suivis protocolés seront réalisés au niveau mésoclimatique. Un échantillonnage régional de sites est en cours d'élaboration à partir de cette liste d'espèces. Un dernier niveau d'analyse est possible selon les questionnements scientifiques à l'échelle microclimatique, à l'aide de sondes disposées de manière à reproduire le choix préférentiel des individus pour certains microhabitats afin de mieux comprendre l'effet du milieu sur la température corporelle d'espèces ectothermes.

Le cadre méthodologique devra permettre de suivre des cortèges d'espèces, dont des espèces potentiellement en expansion, plutôt que des espèces seules. En outre, les espèces sentinelles du climat sélectionnées pourront jouer le rôle « d'espèces parapluies », en favorisant aussi la préservation d'écosystèmes résilients.



### PERSPECTIVES 2023

Recherche de financements pour pérennisation de l'action

Agir ou subir *Posters*  
Rivage propre  
*Alien Mer Normandie*  
Plages vivantes *Adapto*  
Sentinelles de la mer  
Pêche à pied  
Debout les vaches, la mer monte

En 2022, le groupe projet littoral de l'URCPIE Normandie s'est défini comme objectif l'élaboration d'une stratégie commune, faisant office de plan d'action dont le groupe littoral aura pour mission d'assurer et de suivre la mise en œuvre.

Cette stratégie répond au besoin de disposer d'une organisation commune face à des opportunités et des attentes régionales, en termes d'émergence de nouveaux projets.

Dans un premier temps, le groupe littoral s'est attaché à faire le point sur les différents projets littoraux portés au sein du réseau des CPIE et à les regrouper dans différents volets : biodiversité

des plages et déchets, biodiversité des estrans et pêche à pied de loisir, milieu marin et activités nautiques responsables, littoral et changement climatique, littoral et mobilisation citoyenne, littoral et politiques publiques. Cette stratégie a vocation à voir le jour fin 2023.

### Ecogestes, un projet très attendu

En parallèle, le groupe littoral a travaillé sur l'élaboration d'un plan d'action pour la mise en œuvre du projet Ecogestes en Normandie.

Ecogestes est une campagne de sensibilisation à destination des plaisanciers, des professionnels du nautisme et des personnels portuaires développée par les CPIE de Méditerranée depuis 2002. Ce projet en Normandie sera développé à partir de 2023 sur l'ensemble des trois départements grâce à un partenariat entre l'URCPIE, le CPIE du Cotentin, le CPIE Vallée de l'Orne et AQUACAUX.



## • LA PROMOTION D'UNE PÊCHE À PIED DE LOISIR DURABLE



Avec près de 2 millions d'adeptes, la pêche à pied de loisir est l'une des activités les plus pratiquées sur le littoral français. Une pression de pêche élevée associée à de mauvaises pratiques peuvent cependant être à l'origine d'une dégradation du milieu littoral, pouvant amener à une perte de

biodiversité, à une raréfaction de la ressource ainsi qu'à une perte d'attractivité du territoire.

Les actions assurées par le CPIE Cotentin et le CPIE vallée de l'Orne sur leurs territoires respectifs, en lien avec d'autres opérateurs (AquaCaux, AVRIL, APP2R), ont ainsi pour objectif de **favoriser une pêche à pied de loisir durable et responsable**. Elles consistent essentiellement à évaluer la pression de pêche annuelle sur les côtes normandes et à sensibiliser les pratiquants à des gestes vertueux. Ces actions s'inscrivent dans le cadre national du réseau Littorea et se développent en coordination avec l'Observatoire régional de la pêche à pied de loisir, animé par l'URCPIE.

2022 a été la première année de mise en œuvre du nouveau programme « Pêche à pied récréative – Côtes normandes » 2022-24, soutenu principalement par l'Agence de l'Eau Seine-Normandie.

> Ce programme est mené de concert avec le GEMEL Normandie, qui a poursuivi ses prospections autour des falaises du Bessin pour mieux comprendre la répartition des éstrilles. Ces crustacés prisés des pratiquant·e·s de pêche à pied sont effect répartis de manière spécifique : sur l'estran, 97% des individus sont des mâles et sont relativement petits. Mieux comprendre où sont les femelles et les individus matures permettra de mieux préserver la ressource.

> Participation au comptage national du Réseau Littorea en août, en couvrant l'ensemble du Calvados et du Cotentin, avec l'appui de salariés, bénévoles et partenaires des CPIE ;

> Les comptages réguliers se sont poursuivis sur les côtes. 9 829 pratiquant·e·s de pêche à pied ont ainsi été comptabilisé·e·s sur l'ensemble du littoral normand et 1 128 pratiquant·e·s ont été sensibilisé·e·s aux bonnes pratiques. Cette sensibilisation passe par un échange sur l'estran autour des espèces recherchées, des outils utilisés, de la connaissance de la réglementation (quotas,

tailles minimales) ou encore de la remise en place des blocs sur les estrans rocheux. Les réglettes de pêche, outils synthétiques et pratiques, ont été distribuées à plus de 6 500 exemplaires.

> Les CPIE ont également sensibilisé le grand public à la pratique de la pêche à pied, lors de stands ou de sorties dédiées. Environ 1 500 personnes ont ainsi été touchées lors des fêtes de la Mer, fêtes de la Coquille ou des sorties estivales « Coquillages et crustacés ». Des panneaux d'information sont également installés dans les communes volontaires, sur les digues et accès à la mer.

> Les CPIE travaillent enfin à la formation de public relais, afin de démultiplier la diffusion des messages de sensibilisation. Des agent·e·s d'offices du tourisme ou d'accueil des collectivités mais aussi des Maîtres-Nageurs Sauveteurs ou encore des jeunes en formation au sein des BPJEPS Nautisme et EEDD ont ainsi bénéficié de sessions de formation sur la biodiversité des estrans.



Courseulles-sur-mer / 2022

#### PERSPECTIVES 2023

L'année 2023 se fera dans la continuité de l'année 2022. Les sensibilisations seront accentuées autour des estrans rocheux et des pratiques de retournement de blocs.



## • L'OBSERVATOIRE DE LA PÊCHE À PIED DE LOISIR SUR LA FAÇADE MANCHE-MER DU NORD

Pilotage et mise en œuvre par l'URCPIE

L'observatoire de la pêche à pied de loisir Manche – Mer du Nord, créé en 2018, avait pour objectifs d'accompagner et de coordonner les actions de sensibilisation des pêcheurs à pied de loisir réalisées le long du littoral, depuis Dunkerque jusqu'à la rade de Brest. La coordination de l'observatoire, confiée à l'URCPIE Normandie, a été financée jusqu'en mars 2022.

Les informations collectées sur la fréquentation des sites, le profil et les pratiques des pêcheurs, les espèces ou encore les milieux ciblés, ont permis aux gestionnaires, collectivités et associations

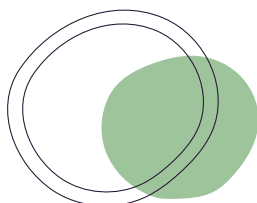
d'accompagner les pêcheurs vers une pratique respectueuse de la ressource et des milieux, afin d'assurer une gestion durable de l'activité.

Entre 2018 et 2022, une nette amélioration des pratiques a été observée : progression des connaissances en matière de réglementation (taille des captures, quotas et période autorisée), utilisation de plus en plus fréquente d'un outil de mesure et conformité des outils de pêche presque parfaite. Ces bons résultats confirment l'intérêt des actions de sensibilisation au contact direct des pratiquants de pêche de loisir.



### PERSPECTIVES 2023

Compte-tenu du découpage administratif des façades maritimes françaises, la pérennisation de l'observatoire ne sera possible que sur la façade Manche Est – Mer du Nord (de la baie du Mont-Saint-Michel à Dunkerque). A ce jour, l'URCPIE Normandie est en attente d'un accord de financement pour poursuivre les actions de coordination et d'accompagnement des acteurs locaux impliqués dans le suivi des activités de pêche à pied de loisir sur la façade.



## • LA PRÉSERVATION DE LA LAISSE DE MER ET DE L'ÉCOSYSTÈME DES HAUTS DE PLAGE

Pilotage CPIE Vallée de l'Orne

La fréquentation importante du littoral normand génère une quantité non négligeable de déchets, largement renforcée par l'apport de déchets d'origine terrestre arrivant par la Seine ou l'Orne. Or les plages sont des écosystèmes fragiles, abritant une biodiversité unique, pour lesquels l'accumulation des déchets est une menace. De nombreux acteurs comme les collectivités ou des collectifs citoyens se mobilisent aujourd'hui pour évacuer ces déchets.

Au travers de leurs programmes **Rivage propre** dans le Calvados et **Plages vivantes** dans la Manche, soutenus principalement par l'Agence de l'Eau Seine Normandie, les CPIE offrent **conseil et accompagnement** auprès de ces acteurs littoraux. L'objectif est de préserver la biodiversité au travers

d'une gestion raisonnée et adaptée des plages : nettoyages manuels, respect des éléments naturels de la laisse de mer, prise en compte des nidifications de gravelots lors des actions...

Les CPIE œuvrent également à la sensibilisation de tous les publics à la fragilité des hauts de plage, au travers d'animations et de stands, particulièrement pendant la saison estivale.

> Près de 10 000 personnes ont été sensibilisées en 2022. 94 animations ont été réalisées auprès de 2 211 jeunes, en contexte scolaire, périscolaire ou extrascolaire.

> Les CPIE participent également à un suivi international d'échouage de macrodéchets, dans le cadre de la convention européenne OSPAR. Sur des sites définis, les déchets ne sont ramassés que quatre fois par an, selon un protocole précis. Ce protocole a par exemple permis d'identifier que sur la plage de Cricqueboeuf (14), 90% des déchets sont des polystyrènes.

> Les CPIE accompagnent également la mise en place de bacs à marée : ces dispositifs destinés à recevoir les déchets collectés sur la plage sont assortis d'un panneau, présentant les enjeux de biodiversité des plages. Une centaine de ces bacs sont maintenant en service sur le littoral normand.

> Un enjeu majeur de biodiversité sur les hauts de plage sont les gravelots. Ces petits oiseaux nichent sur le sable, leurs nids et leurs œufs sont exposés au dérangement et au piétinement. Les partenaires, sous l'égide du Groupe Ornithologique Normand qui pilote le programme de suivi de ces oiseaux, œuvrent pour sensibiliser mais aussi protéger les nids repérés.



Tri et identification des déchets récoltés sur une plage



Session découverte Gravelot Rivage Propre / juin 2022

### PERSPECTIVES 2023

Les CPIE poursuivront leurs actions auprès des publics en intégrant davantage la formation des acteurs du littoral à la sensibilité de la biodiversité des hauts de plage. Sont ciblées par exemple les filières professionnelles de la pêche ou encore les acteurs de sports de nature.

## • LES SENTINELLES DE LA MER NORMANDIE

Pilotage URCPIE



L'année 2022 a vu se réunir de nouveau les membres du réseau lors du comité de pilotage, qui a permis de définir plusieurs orientations pour 2023 : organisation d'un **festival « Tous Sentinelles de la Mer »**, en lien avec l'évènement organisé par le réseau **Sentinelles de la mer Occitanie** ; ou encore la construction d'un site internet spécifique au réseau normand. Ce site internet a vu le jour fin 2022, et permet de mettre en avant l'ensemble des programmes de sciences citoyennes portés et relayés en Normandie :

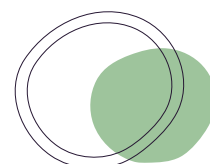


<https://sentinellesdelamer-normandie.fr>



### PERSPECTIVES 2023

Grâce à un financement de la DREAL Normandie, l'animation du collectif des Sentinelles de la Mer Normandie va pouvoir être renforcée et permettre d'accompagner la mise en œuvre de plusieurs actions dont le festival en octobre 2023, la formation des membres du réseau sur des programmes spécifiques, ou encore l'élaboration d'un annuaire des programmes.





## • ALIEN MER NORMANDIE

Pilotage URCPIE

Cette année 2022 a également vu naître le programme Alien mer Normandie, lancé à l'initiative de deux membres du réseau des Sentinelles de la mer Normandie (les Amis de BioObs et l'Association Nature du Calvados), ayant pour objet le suivi participatif et la veille d'espèces non indigènes (ENI) marines et d'espèces en extension de répartition dans les eaux et les estrans normands.



Anémone flammée, Ouistreham



Anémone asiatique lignée



Algue à crochets



## • LES POSTERS LITTORAUX

Pilotage CPIE du Cotentin

En 2022, avec un apport financier de la DREAL Normandie, l'URCPIE Normandie a lancé une campagne de communication et de sensibilisation sur les habitats naturels remarquables de la bande côtière, à travers la constitution d'une collection de posters pédagogiques.

L'objectif est de mieux faire connaître la valeur écologique, patrimoniale et fonctionnelle de ces habitats afin que ceux-ci soient mieux pris en compte, à des fins de préservation ou de restauration, dans les choix d'aménagement, d'équipement et de développement des territoires littoraux.

Les trois posters littoraux existants ont ainsi été réimprimés en 2022 :



### PERSPECTIVES 2023

Trois posters exclusifs vont être édités, soit « Les dunes de Normandie » (sortie début 2023), « les prés-salés de Normandie » (sortie juin 2023) et « la laisse de mer en Normandie » (sortie fin 2023).



Le réseau des CPIE de Normandie est engagé depuis de nombreuses années sur la thématique santé environnement et intervient sur différents déterminants de santé (air, alimentation, habitat...). Les actions engagées correspondent à la fois à de l'animation de séances de sensibilisation auprès de différents types de publics, la formation de professionnels, l'accompagnement d'organisations et l'animation de dynamiques d'acteurs. Le réseau des CPIE bénéficie du soutien de l'ARS via une convention pluriannuelle et de la Région sur ce volet.

## • LA SENSIBILISATION ET LA FORMATION DES PUBLICS

Fort de l'expertise et des outils dont il dispose (programmes d'intervention, Eco appart', stand santé environnement, ateliers de fabrication...), le réseau se mobilise pour proposer à différents types de publics des séances de sensibilisation ou de formation à la santé environnement et plus particulièrement aux enjeux d'une meilleure **qualité de l'air intérieur** : scolaires, jeunes, grand public, habitants des quartiers politique de la ville, professionnels de la petite enfance, de l'aide à domicile...

En 2022, ce sont près de 1000 élèves normands de cycle 3 au cours de 40 animations qui ont été sensibilisés et près de 90 adultes lors de parcours santé. Sans compter le grand public touché lors d'émissions radio (Les experts sur France Bleu Normandie). Le réseau a aussi organisé 9 formations de professionnels, dont une partenaire pour qu'elle puisse à son tour animer des dynamiques santé environnement sur son territoire du Sud de l'Orne.

Les adhérents littoraux de l'URCPIE sensibilisent en outre les pêcheurs amateurs aux enjeux sanitaires de la pêche à pied (73 sorties en 2022).

### Les newsletters jeunes parents

Pour aller plus loin en termes de sensibilisation, le réseau s'est lancé en 2022 sur une nouvelle action qui consiste à adresser à de futurs parents ou des jeunes parents des newsletters spéciales parentalité sur des sujets tels que : une chambre d'enfant saine, les jouets, le ménage, les cosmétiques (pour la femme enceinte, pour bébé), l'alimentation (pour la femmes enceinte, pour bébé), l'habillement, la liste de naissance... avec de l'apport de connaissances et des ressources concrètes (liens tutos).



Version de travail



## • L'ACTION RADON

Dans la continuité de l'action initiée en 2021, le CPIE Collines Normandes a poursuivi son action de sensibilisation et de prévention à l'exposition radon dans les logements de particuliers sur Athis de l'Orne. La campagne de mesure de l'exposition radon a été très bien suivie puisque 94% des particuliers mobilisés ont renvoyé leur kit de mesure ; 27% des foyers ont été recontactés pour des résultats supérieurs à 300Bq/m3 et accompagnés

spécifiquement avec l'appui du CEREMA.

Au vu de ces résultats encourageants, le CPIE Collines Normandes et l'ARS ont décidé de reconduire ce type d'action sur le territoire de Briouze sur l'hiver 2022-2023. Une nouvelle campagne de sensibilisation et de distribution de kits de mesures a donc démarré cet automne 2022.



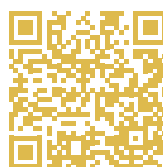
## • L'ACCOMPAGNEMENT D'ORGANISATIONS

A côté de ces actions de sensibilisation et de formation, le réseau des CPIE travaille aussi à **l'accompagnement de collectivités ou autres organisations** dans leurs dynamiques santé environnement.

Cet aspect a été renforcé cette année grâce à la **participation des 4 CPIE à la formation action « changement climatique et santé »** initiée dans le cadre du collectif santé environnement (cf. ci-dessous).

Ainsi, les CPIE sont amenés à soutenir des collectivités dans la prise en compte des déterminants environnementaux dans la rédaction de Contrats locaux de santé. Ou outiller les gestionnaires d'établissements recevant du public dans la conception et la mise en œuvre de plans d'amélioration de la qualité de l'air (cf. vidéo et boîte à outils « Agir pour une meilleure qualité de l'air dans votre établissement » : <https://www.urcpienormandie.com/accompagnement-qai-erp>).

Ou accompagner des lieux d'accueils petite enfance ou des établissements scolaires (gestionnaires, équipes éducatives, parents, enfants) dans la reconnexion enfants-nature...



## • L'ANIMATION DU COLLECTIF ÉDUCATION EN SANTÉ ENVIRONNEMENT DU GRAINE

En tant qu'animatrice du collectif santé environnement du GRAINE, l'URCPIE réunit un réseau d'acteurs de l'EEDD mobilisés sur des actions de promotion de la santé prenant en compte les déterminants environnementaux.

L'année 2022 a été consacrée à l'organisation d'une formation-action « changement climatique et santé » avec la participation de 10 structures membres du GRAINE : les 4 CPIE, AVRIL, le CRÉE de Chambray, le CIEC, le PNR Normandie Maine, FNE, CARDERE.

En plus des journées de formation dispensées par Promotion Santé Normandie (PSN) avec l'appui de l'Agence Normande de la Biodiversité et du

Développement Durable (ANBDD), les structures participantes se sont engagées dans la construction de dynamiques locales en faveur de la santé environnement.

Au-delà de la professionnalisation des membres, ce réseau permet de faire (re)connaitre les compétences des acteurs de l'EEDD sur ce champ. C'est ainsi que l'URCPIE en tant qu'animatrice de ce collectif, participe aux travaux ANBDD-PSN sur la santé-DD, est amenée à présenter la plus-value de nos actions auprès des acteurs de la santé (coordinateurs locaux de santé par exemple) et est invitée à co-piloter l'un des axes du futur Plan Régional Santé Environnement Normandie (PRSE4).



**SANTÉ - ENVIRONNEMENT**  
Collectif du GRAINE Normandie

### PERSPECTIVES 2023

**Poursuite des actions de sensibilisation, formation, accompagnement**

**Fin de la campagne radon sur Briouze et démarrage d'au moins une nouvelle sur un nouveau territoire**

**Fin de la formation action « changement climatique et santé » et réflexion sur les nouvelles actions à engager dans le cadre du collectif**

**Participation à l'élaboration du Plan Régional Santé Environnement Normandie (PRSE4) ; copilotage de l'axe « Informer, former, sensibiliser pour rendre chacun acteur de sa santé, son environnement »**

Pilotage CPIE Terres de l'Eure Pays d'Ouche

Les CPIE développent, depuis de nombreuses années, différentes actions sur la thématique du jardin et ont formalisé un projet global et cohérent à l'échelle de la Normandie.

## • LA TENUE D'ESPACES DE DÉMONSTRATION



Musée du paysage, Cpie Collines Normandes

Pour mettre en œuvre son projet jardin, l'**URCPIE fait vivre un réseau de jardins, supports démonstratifs**, au sein de ses structures adhérentes ou en lien avec ses partenaires.

Ces supports permettent de **faire vivre les pratiques de jardinage au naturel en mode réel** et ainsi d'accueillir au mieux les groupes que ce soit dans le cadre d'actions de découverte in situ, de mise en pratique ou de sensibilisation.

Les animations proposées dans ce cadre peuvent alors permettre l'exploration de sujets connexes : la gestion de l'eau, l'alimentation, la découverte de la nature, ...



Potager de Beaumesnil, Cpie Terres de l'Eure Pays d'Ouche



Jardin  
pédagogique  
Canopé, Cpie  
Vallée de l'Orne

Jardin partagé de  
Lessay,  
Cpie du Cotentin





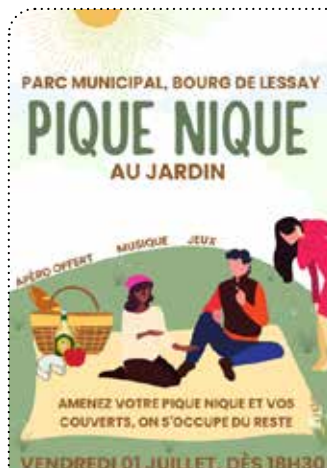
## • L'INFORMATION, LA SENSIBILISATION ET L'ACCOMPAGNEMENT TECHNIQUE DIRECT DES PARTICULIERS

Grâce à ces supports, les CPIE proposent des actions de sensibilisation et d'accompagnement reposant sur l'échange entre pairs et la découverte in situ.

> Les ateliers jardinage correspondant à **des ateliers techniques avec la participation active du public** (19 organisés dans le Calvados, l'Orne et l'Eure par les 3 CPIE respectifs).

> La mise en œuvre de l'opération nationale « **Bienvenue dans mon jardin au naturel** » dans le Calvados et l'Eure le week-end du 11-12 juin.

> **Des animations tout public** (11 proposées dans le Calvados, la Manche et l'Orne).



## • L'ACCOMPAGNEMENT DES PORTEURS DE PROJET

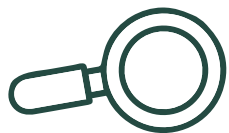
> Animation de 3 webinaires de formation « **Comment mettre en place un jardin pédagogique naturel dans ma structure ?** » en partenariat avec Canopé.

> Création d'un **guide d'accompagnement** pour la mise en place et l'entretien de jardins supports / pédagogiques.

> **Accompagnement de la ville de Falaise** pour la création et la mise en place d'un jardin partagé au sein d'un quartier d'habitat social.







Formation «créer et animer un jardin»- Novembre 2022 - CPIE Terre de l'Eure Pays d'Ouche

## • L'ORGANISATION D'ÉVÈNEMENTS GRAND PUBLIC

En complément des actions pédagogiques, le réseau des CPIE organise et participe à des **temps festifs et conviviaux** autour de la thématique du jardin. En 2022, ces événements organisés par les CPIE sur le thème du jardin ont permis de **sensibiliser plus de 4 200 personnes**.

> Événements que nous organisons : en 2022, le CPIE Terres de l'Eure Pays d'Ouche a de nouveau pu proposer sur son site « **les papotages au potager** » et « **le Festival 1001 légumes** ». Le CPIE Collines Normandes a organisé sa fête bisannuelle « **Faites des légumes et des jardins** ».

> Les CPIE ont participé à **10 événements organisés par des partenaires** (collectivités locales, départements, autres associations) pour valoriser les méthodes de jardin au naturel (travail du sol, alternatives à l'usage des produits phytosanitaires, paillages, etc.).





Pilotage CPIE Vallée de l'Orne

Cette action, de nouveau centrée sur le CPIE Vallée de l'Orne, vise à rassembler les forces vives de quartiers prioritaires, habitants, associations et institutions, pour promouvoir et accompagner des initiatives contribuant à améliorer la qualité de l'environnement, tant au niveau du cadre de vie que de la gestion domestique, mais aussi du « mieux vivre ensemble ».

Plus particulièrement implanté sur les quartiers caennais de la Grâce de Dieux et la Pierre Heuzé, le CPIE y pilote des groupes de travail sur la transition écologique et développe plusieurs propositions sur le thème des jardins et de l'alimentation de proximité.

Ainsi le CPIE accompagne les structures du quartier dans la réalisation de parcelles de jardinage qui sont à la fois source de production mais aussi des terrains d'observation et de sensibilisation pour les plus petits comme pour les plus grands et des espaces de reconnexion homme / nature.

## • QUARTIER LA GRÂCE DE DIEU, CAEN

Les ateliers thématiques sont développés auprès des habitants : ateliers semis, plantations, éveil sensoriel, pollinisation, compostage...

En collaboration avec le Commission d'Échange et de Promotion pour l'Enfance et la Famille et Caen la Mer Habitat, de nouveaux bacs ont été créés et un dispositif de compostage de proximité installé. Le compost produit sera utilisé pour amender les

carrés potagers, les espaces verts à proximité et sera distribué aux résidents pour leurs plantes intérieures et balcons.

Les jardins sont valorisés lors des évènements. Par exemple, « Bol d'air », initié en 2021 sur le thème du jardin et de l'alimentation a fêté sa 2ème édition.





## • QUARTIER LA PIERRE HEUZÉ, CAEN



Au-delà de la sensibilisation, les animations organisées permettent de recueillir les envies des habitants et des acteurs. Grâce à ces retours, de nouvelles actions ont vu le jour, entre autres : la création de parcours mettant en valeur les arbres du quartier (aujourd'hui peu valorisés) en collaboration avec les habitants et partenaires. Au-delà de la sensibilisation à la nature, ces parcours sont aussi des prétextes pour (re)découvrir le quartier d'une manière différente et à toutes les saisons. Cela participe à l'amélioration de l'attractivité du quartier et le cadre de vie.



## • L'ÉCO APPART'

L'Eco appart' est un support pérenne de prévention et de sensibilisation au service des acteurs rassemblés dans un collectif d'animation. L'Eco appart' se veut un outil au service de la lutte contre l'exclusion sociale en intervenant auprès de familles en situation de précarité énergétique ou sociale. Après plus de 10 années d'ouverture au public et plusieurs milliers d'habitants sensibilisés, les animations proposées abordent l'ensemble des thématiques liées au logement.

On note une réelle demande de structures d'accompagnement social qui souhaitent développer la sensibilisation des publics en précarité. Quinze structures font partie du collectif des animateurs : Les Amis de Jean Bosco, Association ALFI (bailleurs), Interr'actions, Bande de Sauvages, CCAS Ville de Caen, FJT Robert Rème, Ecole de la 2ème Chance, ENEFA, Ecole des Parents et des Educateurs, Habitat Humanisme, LADAPT, Mission locale, Pôle Santé de la Grâce de Dieu, SYVEDAC.



### LA PLACE À PART DE L'ÉCO APPART'

À l'heure où les économies d'énergie sont au cœur de l'actualité, l'Eco Appart' fait figure de pionnier. Voilà plus de dix ans qu'il conseille ses visiteurs en multipliant les astuces pour préserver environnement et porte-monnaie.

L'Eco Appart', c'est un vrai logement, avec séjour-salon, chambres, cuisine et salle de bain. Rien ne le différencie à première vue d'un autre appartement. À la différence près que le matériel et le mobilier sont munis d'étiquettes colorées présentant des bons plans éco-citoyens.

On y apprend par exemple que l'équipement multimédia représente aujourd'hui près d'un tiers de la facture d'électricité d'un logement. Utiliser des multiprises à interrupteur pour éteindre TV, consoles de jeux et autres appareils en veille permet de baisser leur consommation de 10%. Pour l'eau, l'installation d'un

l'arrivée de l'eau chaude, explique Sandrine Corre, chargée d'actions éducatives Politique de la ville / Santé environnement au CPIE Vallée de l'Orne. Il y a plein de petits gestes qui permettent d'influer directement sur ses factures. L'important est d'interroger ses habitudes de consommation et d'appliquer chez soi les astuces qui conviennent le mieux en fonction de ses besoins et de ses possibilités.

**800 à 1 000 visiteurs par an**  
L'appartement ne se limite pas aux questions d'énergies. Il propose également une multitude d'idées

mêmes leurs visites pour les publics qu'ils accompagnent, et autant de partenaires financiers, dont la Ville de Caen. Depuis son ouverture en 2011, il reçoit par petits groupes 800 à 1 000 personnes par an (hors perturbations liées au Covid) et s'ouvre quelques fois dans l'année aux visites individuelles.



### PERSPECTIVES 2023

Un déménagement de l'Eco appart' pour bénéficier du classement en Établissement Recevant du Public est toujours d'actualité.

Le CPIE et le bailleurs INOLYA travaillent sur un projet de logement pédagogique à Hérouville Saint-Clair en collaboration avec une dizaine de structures partenaires

Article de Caen Mag sur l'Eco Appart'





## UNE UNION RÉGIONALE AU SERVICE DE SES ADHÉRENTS

Par sa fonction de tête de réseau, l'Union Régionale des CPIE de Normandie coordonne le travail mené au niveau régional par les CPIE normands

### • LA MISE EN RÉSEAU ET L'ANIMATION

#### LES RENCONTRES ANNUELLES DU RÉSEAU

Les rencontres 2022 ont été l'occasion de renouer avec le format en présentiel ce qui a été extrêmement mobilisateur dans le réseau.

42 salarié·e·s et administrateurs·trices ont ainsi participé à cette édition des rencontres qui portait sur **l'accompagnement au changement**. La matinée a été consacrée à la présentation des apports de la psychologie sociale pour l'éducation à l'environnement et au développement durable par **Cécile SENEMEAUD**, professeure à l'Université de Caen Normandie. L'après-midi a permis de s'emparer de ces apports pour questionner nos pratiques grâce à un forum ouvert.

#### LE COMITÉ DES DIRECTEURS·TRICES

Réunissant les 4 directeurs·trices des structures adhérentes, la directrice et le Président de l'URCPIE, cette instance assure le suivi du programme d'action annuel. Ce comité s'est réuni 11 fois en 2022.



Rencontres 2022 - Photolangage créé par l'URCPIE sur l'accompagnement au changement

#### Les autres temps forts du réseau

Organisation d'une journée de travail pour la construction de la feuille de route régionale 2022-2023 en présence des administrateurs·trices de l'UR, des directeurs·trices du réseau et des administrateurs·trices et des salarié·e·s de CPIE.

Organisation d'un séminaire pour poser l'ambition, les valeurs et les objectifs majeurs de notre réseau dans le cadre du DLA visant la construction du projet associatif de l'URCPIE et l'adaptation du modèle de gouvernance.



### • LA REPRÉSENTATION ET LE SUIVI DES PARTENARIATS INSTITUTIONNELS ET ASSOCIATIFS

#### POLITIQUES RÉGIONALES SUR LESQUELLES L'URCPIE A MOBILISÉ LES COMPÉTENCES DE SON RÉSEAU

> **Région Normandie** : participation aux travaux de l'Espace Normand pour l'Accompagnement à la Transition Ecologique (ENCATE) et de la Stratégie Normande pour l'Accompagnement à la Transition Ecologique (SNATE) (pilotage de l'axe 2 « RECENSER », participation aux travaux de l'axe 3 « VULGARISER » et 7 « FORMER » et mise en œuvre de l'action « réseau des conseillers en éducation à

la nature » au sein de l'axe 8 « MOBILISER »), aux Rencontres Normandes du Développement Durable (stand URCPIE avec Défi-Toit et tourisme durable), animations à la FENO, rencontres régulières de la mission DD, participation aux ateliers de travail pour l'élaboration de la Stratégie Régionale de la Biodiversité (SRB), participation aux travaux de refonte du dispositif lycée durable, participation à la journée « tourisme de pleine nature », réponses aux sollicitations du service déchets pour la formation des Léopards du Tri...

> Participation aux travaux de **l'Agence Normande de la Biodiversité et du Développement Durable** : participation aux Assemblées générales, au CA, à l'atelier « projet stratégique », à l'action « réseau des ambassadeurs du DD », aux rencontres des gestionnaires d'espaces naturels, aux webinaires santé environnement, aux ateliers entreprises et biodiversité...

> **Comité Régional de la Biodiversité** ;

> **Conseil de façade Manche Est – Mer du Nord** : membre de la commission permanente et de la commission spécialisée « Milieu Vivant » (DIRM) ;

> **Conseil Scientifique Régional du Patrimoine Naturel (CSRPN)**

> **Comité de bassin de l'Agence de l'Eau** : membre

de la commission permanente et vice-Présidence de la Commission relative au littoral et à la mer ;

> Participation aux jurys d'évaluation des **BPJEPS-EEDD**.

### RÉSEAUX RÉGIONAUX DE L'EEDD DANS LESQUELS L'URCPIE S'EST IMPLIQUÉE

> **GRAINE** : membre du CA, co-présidence au titre de la formation, animation du collectif santé environnement, participation aux groupes de travail divers.

> **Collectif Eduquer à la Nature** : membre du groupe de pilotage, co-animation du groupe de travail « Réseau des conseillers en éducation à la nature ».



### Zoom sur le réseau des conseillers en éducation à la nature

Cette action, démarrée en 2021, est inscrite dans le cadre de la SRB et la SNATE. La finalité est d'encourager le passage à l'action de porteurs de projet en éducation à la nature – qui seraient hésitants ou en questionnement.

Les outils au service de ce réseau construits sur ces 2 années : charte du réseau, carte d'identité des membres, registre des compétences attendues, les outils pour le conseil (trame de questionnement) et des outils de communication (vidéo de présentation du réseau, flyer et carte du réseau des conseillers).

Le réseau est aujourd'hui constitué d'une vingtaine de membres (salariés d'associations d'EEDD, agents de collectivités, bénévoles, auto-entrepreneurs) répartis sur l'ensemble de la Région ; ils ont été réunis 2 fois en 2022 pour continuer à mieux se connaître entre eux, échanger leurs bonnes pratiques et monter en compétences sur des sujets spécifiques.

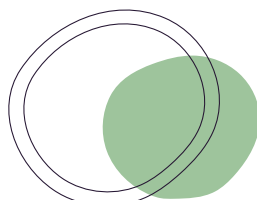
## • L'IMPLICATION DANS L'UNION NATIONALE DES CPIE

L'URCPIE Normandie est très présente au sein de son réseau national via ses administrateurs·trices et son équipe salariée : présence au CA, participation aux trois commissions (Sensibilisation et éducation de tous·toutes à l'environnement, Développement durable des territoires, Labels) et aux différents groupes de travail (biodiversité, littoral).

L'URCPIE assure par ailleurs un suivi et une présence aux différents temps et échanges proposés (journée

des présidents, Congrès, comité de réseau et séminaire des UR...).

L'engagement au national est particulièrement fort en cette période 2022-2023 du fait d'un travail de rédaction et d'appropriation de nouvelles orientations stratégiques pour le réseau.



# • LE PILOTAGE DE PROJETS RÉGIONAUX ET LE SOUTIEN À L'ÉMERGENCE DE NOUVEAUX PROJETS

## LE SOUTIEN ET L'APPUI AUX MEMBRES

L'Union régionale constitue un lieu d'appui et de ressources pour ses membres à la fois pour l'émergence et le développement de projets mais aussi pour toutes les questions touchant à la vie des adhérents : gestion des ressources humaines, gouvernance, modèle économique, nouveaux enjeux...

L'équipe de l'URCPIE réalise donc une veille assez importante sur des sujets divers : appels à projets, évolutions réglementaires, projets inspirants, méthodologies d'intervention... et organise de multiples actions pour restituer au mieux les informations et/ou favoriser les échanges de pratiques : comité des directeurs·trices, rencontres annuelles, lettres d'info...

## LES GROUPES PROJETS

L'URCPIE est aussi le lieu de pilotage des projets régionaux et donc d'animation de groupes projets en charge de la conception et du suivi de la réalisation des projets mis en œuvre à l'échelle régionale.

Ces groupes étaient au nombre de quatre en 2022 : Observatoire batracho-herpétologique normand (animation CPIE du Cotentin ; CPIE Terres de l'Eure Pays d'Ouche sur la partie PRA ; URCPIE sur la partie sonneur à ventre jaune), littoral (URCPIE), jardin (CPIE Terres de l'Eure Pays d'Ouche), santé environnement (URCPIE).

## LA FORMATION

En plus de ces groupes projets, l'URCPIE anime depuis 2019 un groupe de travail « formation » pour appuyer le développement des compétences du réseau et valoriser ces compétences à l'externe.

Reconnu organisme de formation en 2019, disposant de son catalogue de formation depuis 2021 et bénéficiant de la mise à disposition de la certification QUALIOPI du CFPPA de Sées en 2022, l'URCPIE a pu organiser ses trois premières formations en 2022 : « Créer un jardin et animer au jardin », « Initiation à la sculpture végétale et à la vannerie sauvage, création en ronce » et « Rédaction d'articles, techniques rédactionnelles ». 20 stagiaires issu·e·s de CPIE, d'associations partenaires ou de collectivités ont pu bénéficier de ces interventions.

Le groupe formation s'est aussi engagé dans la construction d'un plan de formation à l'échelle du réseau avec repérage des besoins et construction d'une offre de formation « Déployer sa posture d'animateur-coach-facilitateur de réunions multipartenariales » proposée à l'ensemble des équipes (2 sessions en 2022).



Accès au catalogue des formations 2023



Panorama bocage Saint-Aubert



• ALIEN MER NORMANDIE



..... BLENNE PILICORNE - PARABLENNIUS PILICORNIS

BioObs © Pierre Corbrion

EN 2022, L'UNION RÉGIONALE DES CPIE DE NORMANDIE  
A BÉNÉFICIÉ SUR CERTAINS PROJETS DE L'APPUI  
DES PARTENAIRES SUIVANTS :



URCPIE de Normandie  
21 rue du Moulin au Roy – 14000 CAEN  
06 59 60 37 00 - [coordination@urcpi-normandie.com](mailto:coordination@urcpi-normandie.com)

[WWW.URCPIE-NORMANDIE.COM](http://WWW.URCPIE-NORMANDIE.COM)

